

# Paysages d'eau

Dossier  
de presse

11 avril 20  
30 août 26

**Château-Musée  
de Nemours**

rue Gautier 1<sup>er</sup>  
01 64 28 27 42

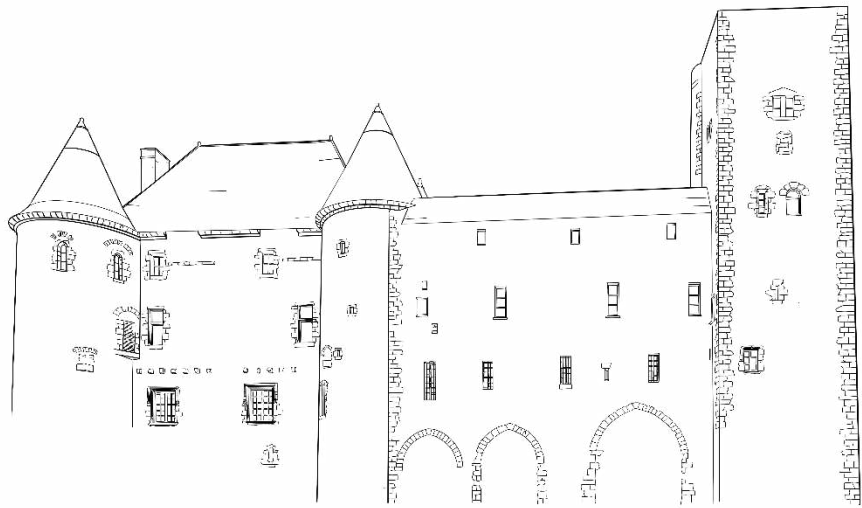
  
PRÉFET  
DE LA RÉGION  
D'ÎLE-DE-FRANCE  
*Liberté  
Égalité  
Fraternité*

  
MONUMENT  
HISTORIQUE

  
[ m ]

  
NEMOURS

  
Château  
Musée



# *Paysages d'eau*

---

DU 11 AVRIL AU 30 AOUT 2026

## DOSSIER PRESSE

### SOMMAIRE

Introduction .....	2
L'accrochage .....	2
Paysage de mer .....	2
Visuels disponibles pour la presse.....	2
Autour de l'exposition.....	2
Le Château-Musée .....	2
Informations pratiques.....	2



KALYPSO

Introduction

Depuis désormais un an, le Château-Musée dispose d'un niveau dédié à un parcours permanent. Les visiteurs peuvent ainsi admirer une part infime des œuvres conservées dans les collections de l'établissement.

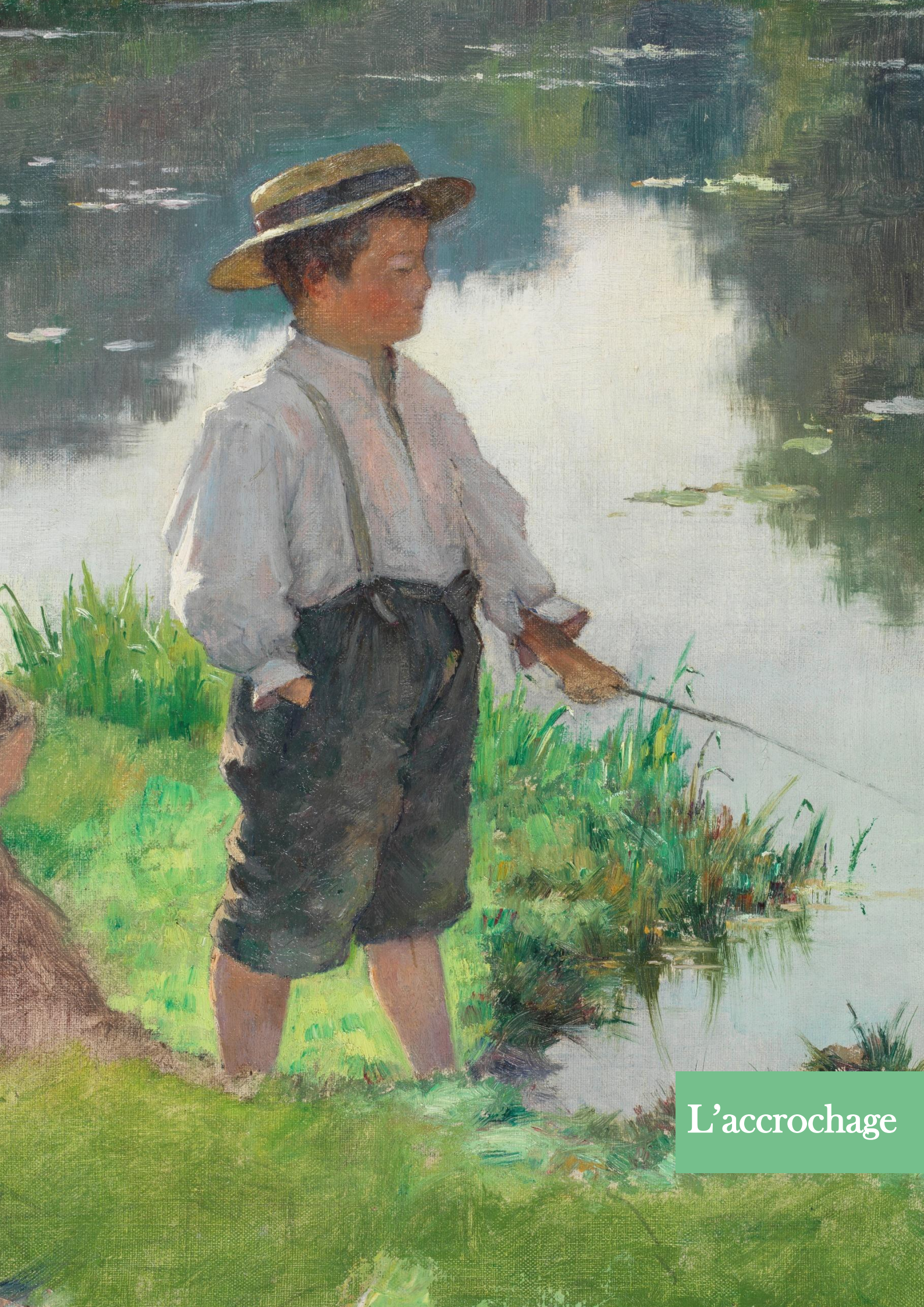
En effet, outre ses grands formats exposés au Salon, les sculptures de Justin-Chrysostome Sanson, ou encore les curiosités, céramiques et objets d'art, le Château-Musée conserve des milliers d'objets que seuls les accrochages thématiques des collections permettent de présenter, de valoriser et d'étudier.

**L'eau** est la cinquième thématique<sup>1</sup> mise à l'honneur à Nemours depuis 2022, à travers des peintures, des dessins, des estampes et une sculpture. Par pure coïncidence, l'année 2026 à Nemours présente un lien étroit avec la thématique de l'eau, puisqu'il s'agira de se souvenir que, dix ans auparavant, la ville de Nemours se retrouvait sous les eaux et que nos collègues de Montargis voyaient la quasi-intégralité du musée Girodet submergée.

Engagé en faveur de l'art contemporain, le Château-Musée verra trois pièces issues de prêts compléter cet accrochage : deux provenant du Frac Île-de-France et une issue de la collection d'une sculptrice.

---

<sup>1</sup> Deux sous la forme d'expositions (les donateurs (2022), l'art du portrait (2023)) et deux sous la forme d'accrochage (l'art animalier (2024) et les dessins anciens (2025)).



L'accrochage

## Présentation

Ce nouvel accrochage de nos collections, au premier étage du Château-Musée, aborde **six sections**, dont l'une est consacrée au « Paysage de mer ».

**La première** aborde la représentation **des ports**. Inscrites dans une tradition qui remonte au règne de Louis XV et aux peintures de Joseph Vernet, des générations d'artistes vont être profondément marquées par cette démarche et produire un nombre considérable d'œuvres. Tout au long du XIX<sup>e</sup> siècle, les représentations évoluent en lien avec le point de vue adopté par les artistes, passant ainsi de la vue cavalière à la vue panoramique, puis à une vue rapprochée, jusqu'au détail.

**La seconde** est dédiée à la représentation **des marins et des hivernants**. En lien avec la représentation des ports, les peintres s'intéressent très vite aux personnes qui animent ces espaces, et notamment aux marins. Se multiplient alors les scènes de débarquement de poissons. Avec le développement du chemin de fer, l'émergence du tourisme balnéaire transforme ensuite profondément la perception du littoral français. Les populations du littoral évoluent en conséquence : les activités liées à la pêche cèdent peu à peu la place aux hivernants, puis aux estivants, attirés tant par les vertus thérapeutiques de l'air marin que par le loisir mondain.

**La troisième** évoque différents motifs intrinsèquement liés à l'eau : **les marais et les canaux**. C'est au XIX<sup>e</sup> siècle que l'on assiste, incontestablement, à l'âge d'or du marais. Devenu l'un des archétypes du paysage romantique et naturaliste, il constitue l'un des emblèmes les plus courants du « paysage national retrouvé ». Le thème des marais est ainsi à la mode tout au long du XIX<sup>e</sup> siècle, en peinture comme en littérature, avec *La Mare au diable* de George Sand (1846). Géographiquement proches de Nemours, les mares de la forêt de Fontainebleau (mare de Bellecroix, mare aux Fées, mare de Franchard) attirent de nombreux artistes. En ce qui concerne les canaux, ceux-ci constituent également l'un des motifs emblématiques des artistes présents dans les environs de Nemours, en raison de la présence du Loing, puis de son canal.

**La quatrième** met en avant l'eau comme **miroir**. Sans remonter au mythe de Narcisse et à son reflet dans l'eau, notamment tel que le met en scène Le Caravage, la représentation de l'eau comme miroir a suscité un intérêt constant dans l'histoire de l'art.

Au XIX<sup>e</sup> siècle, chez Claude Monet par exemple, l'eau devient même un véritable atelier optique. Dans les séries des *Nymphéas* à Giverny, le miroir liquide absorbe le ciel, les nuages, les feuillages, jusqu'à dissoudre presque totalement la frontière entre le dessus et le dessous, entre le motif et son double. Pour cette section, la rivière du Loing joue pleinement son rôle, reflétant tantôt l'architecture, tantôt la végétation.

**La cinquième** section, présentée au sein de la petite tourelle nord-ouest, clôt l'accrochage à travers quatre œuvres. Dans ces créations, l'eau est intimement liée à un élément **mythologique**. Elle sert de décor à Kalypso et à Moïse flottant dans son couffin d'osier.

## Les acquisitions et restaurations

La mise en place de cet accrochage, en lien avec la thématique de l'eau, est l'occasion pour le Château-Musée de présenter au public trois œuvres entrées récemment dans les collections :

- Emmanuel BENNER, *Nu étendu devant la mer*, huile sur toile. Don de la Société des Amis du Vieux Château, 2025.
- Pierre PRINS, *Lumière d'automne sur la rivière, Boussy-Saint-Antoine*, pastel. Don de la Société des Amis du Vieux Château, 2025.
- Oscar TÖRNÅ, *Le Pont de Grez*, vers 1876, huile sur toile. Don, 2025.

Poursuivant la politique engagée en faveur de la restauration des collections du Château-Musée, la municipalité de Nemours soutient à hauteur de 11 000 euros la restauration de six peintures et d'un cadre :

- Paul Bellanger-Adhémar, *Marine (Bretagne)*, huile sur toile, 73 x 100 cm.
- Louis Le Poittevin, *Les Lavandières aux Andelys*, huile sur toile, 75 x 116 cm.
- Édouard Gellhay, *Les Saules à la rivière noire*, 1896, huile sur toile, 61 x 92 cm.
- Ernest Marché, *La Mare à Gatteville*, huile sur toile, 54 x 81 cm.
- Adrien Schulz, *La Mare aux Fées. forêt de Fontainebleau*, huile sur toile, 46 x 55 cm.
- Jules Frédéric Ballavoine, *Femme et enfant au bord de la mer*, huile sur bois, 18 x 27 cm.
  
- Emmanuel BENNER, *Nu étendu devant la mer*, huile sur toile [cadre].





Paysage de mer

Dans la seconde moitié du XIX<sup>e</sup> siècle, les peintres commencent à ressentir l'influence de la photographie. Avec cette technique, les cadrages changent, la spontanéité prend le pas sur les temps de pose.

Alors que le peintre Gustave Courbet commence à prendre goût depuis quelques années aux marines, après avoir découvert la mer, loin du calme de la vallée de la Loue, il crée en 1865 ses premiers « paysages de mer ». Lorsque Courbet emploie cette expression, il ne s'agit pas d'un simple choix lexical : c'est une prise de position esthétique, presque théorique, qui intervient dans une période où le statut même du paysage est en mutation profonde.

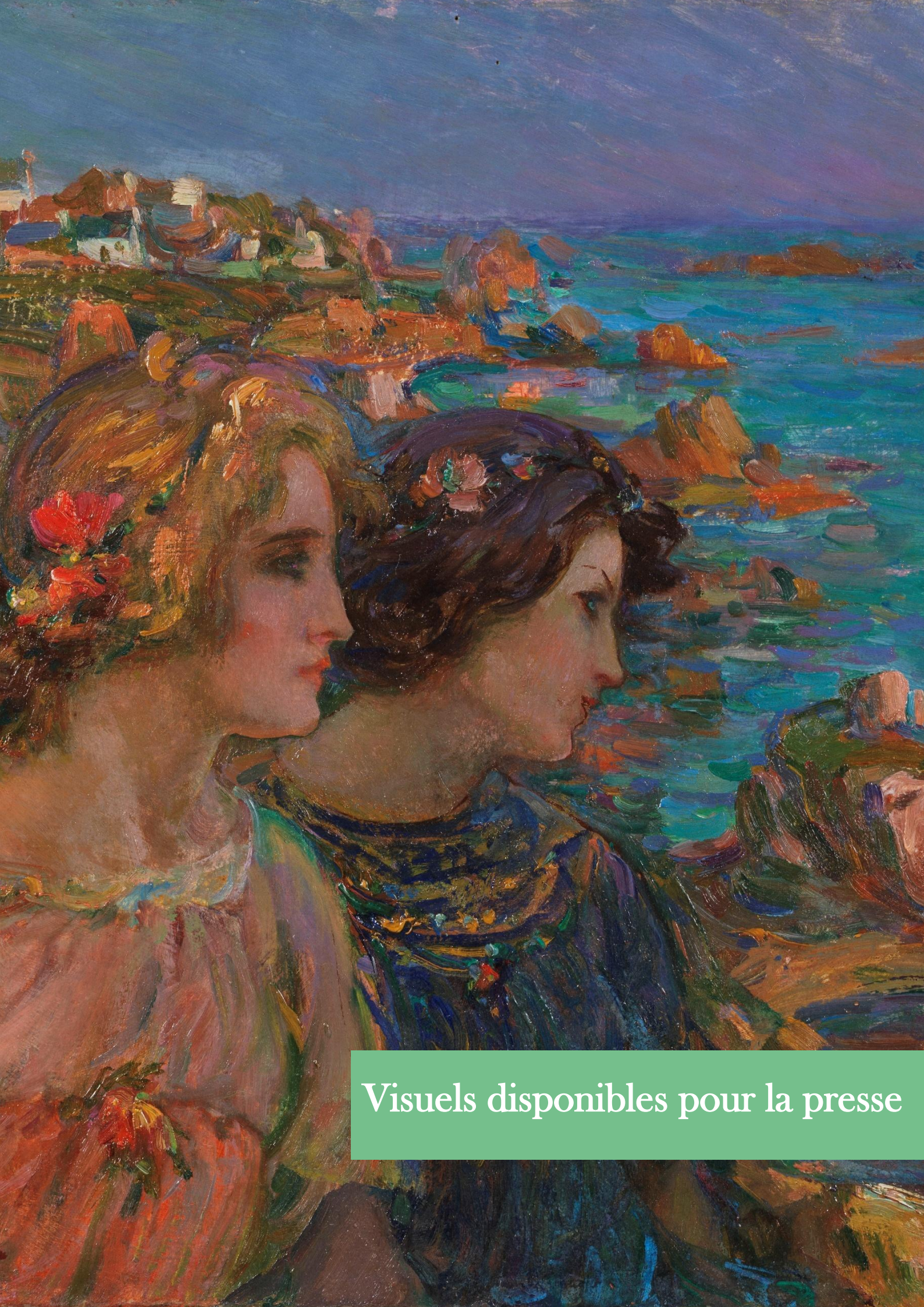
Ces œuvres, dont la plus illustre, *La Vague*, présentent, dans un format serré, essentiellement la mer. Il n'y a plus ici d'ancrage narratif, de repère humain ou topographique. Il ne reste que l'essentiel : de l'eau et des vagues qui deviennent le sujet en lui-même. À l'époque de ces productions, l'art subit encore les influences du Japon, et il est évident de penser que Gustave Courbet avait dû voir une reproduction de *La Grande Vague* de Kanagawa d'Hokusai par le biais de gravures.

Plusieurs artistes de cette époque vont être influencés par ce travail. Ils vont ainsi tourner leur chevalet directement vers la mer, les pieds parfois dans l'eau, ou sur l'eau (sur des navires, par exemple). L'eau prend ainsi toute la place dans la composition et les effets d'atmosphère ainsi que les mouvements des vagues sont à l'honneur. Peuvent ainsi être citées les créations d'Emmanuel Lansyer, Ludovic-Napoléon Lepic, Théodore de Broutelles, etc.

La lumière du soleil, jouant son rôle de saturateur, conduit les compositions à tendre progressivement vers le monochrome, allant parfois jusqu'à préfigurer l'abstraction du XX<sup>e</sup> siècle. Cette manière de voir l'eau, la mer, est perceptible à travers les deux prêts consentis par le Frac Île-de-France : *La Mer - 24* d'Anne Pesce et *Au soleil de la mer Noire (Yalta)* de Dove Allouche.

Frôlant le monochrome pour la première et démontrant une totale maîtrise d'une technique proche du trompe-l'œil photographique pour la seconde, ces deux œuvres illustrent parfaitement un attrait pour l'eau – et uniquement l'eau.

Enfin, la sculptrice Clarisse Griffon du Bellay a réussi le prodige de rendre un élément liquide. Une vague, *Océan de mer*, prend ici la forme d'une sculpture monumentale composée de différents morceaux de bois.



Visuels disponibles pour la presse

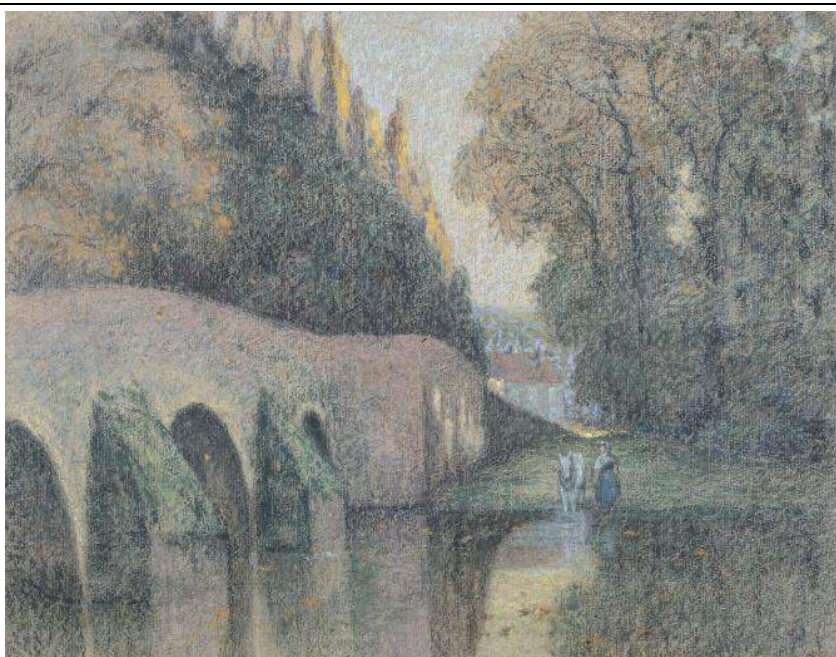


**TÖRNÅ Oscar (1843-194)**

*Le Pont de Grez, vers 1876, huile sur toile, 31 x 61 cm [hors cadre]*

Nemours, Château-Musée.  
Don, 2025

© ChMN



**PRINS Pierre (1838-1913)**

*Lumière d'automne sur la rivière, Boussy-Saint-Antoine, pastel, 48,5 x 62,5 cm*

Nemours, Château-Musée.  
Don de la Société des Amis du Vieux Château, 2025

© ChMN



**BENNER Emmanuel (1836-1896)**

*Nu étendu devant la mer, huile sur toile, 41 x 32 cm*

Nemours, Château-Musée.  
Don de la Société des Amis du Vieux Château, 2025

© ChMN



**MOREAU-  
NELATON Étienne**  
(1859-1927)  
*Kalypso*, Eau-forte, 32  
x 50 cm

Nemours, Château-  
Musée, 1908.69.1  
Don Loÿs Delteil, 1909

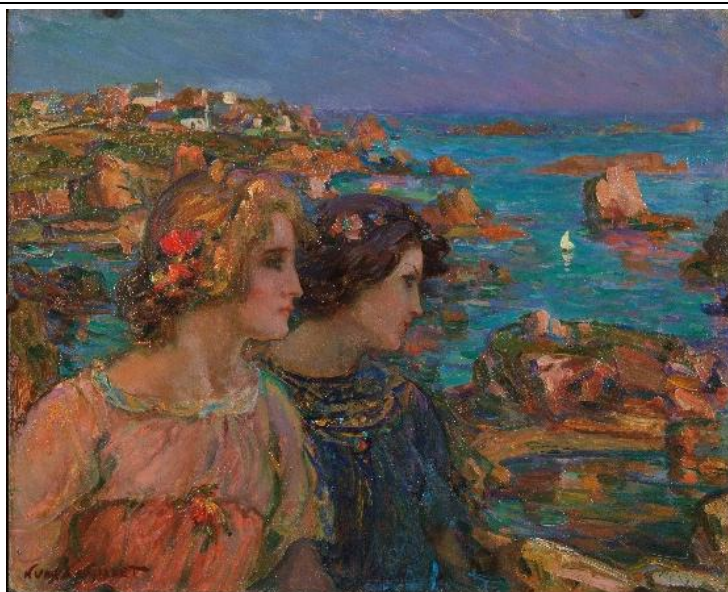
© RMN-Grand Palais  
- Philippe Fuzeau



**PICABIA Francis**  
(1879-1943)  
*Le Loing*, 1903-1907,  
estampe, 20 x 25 cm

Nemours, Château-  
Musée, 2017.0.63  
Acquisition de la  
Société des Amis du  
Vieux Château, 1947

© ChMN



**GILLET Numa (1868-  
1940)**  
*Deux jeunes femmes  
au bord de la mer  
(Bretagne)*, huile sur  
carton, 32 x 40 cm

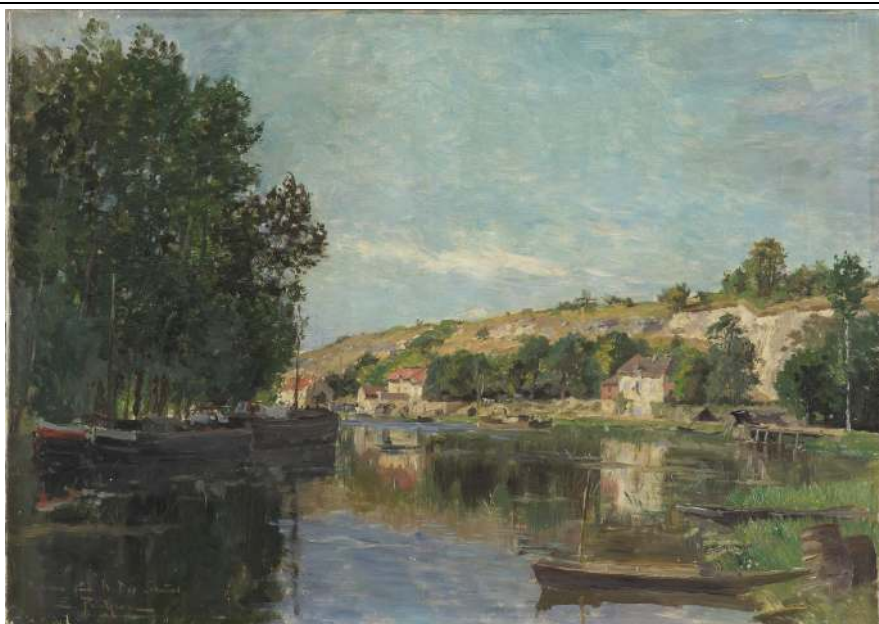
Nemours, Château-  
Musée, 2014.0.150  
Don Étienne Dailly,  
1975

© RMN-Grand Palais  
- Philippe Fuzeau



**MACHE Ernest**  
(1864-1932)  
*Jeune pêcheur*, huile  
sur toile, 41 x 33 cm  
  
Nemours, Château-  
Musée, 2016.0.332  
Legs Suzanne Marché,  
1961

© RMN-Grand Palais  
- Philippe Fuzeau



**PETITJEAN Edmond**  
**Marie (1844-1925)**  
*Bords du Loing à*  
*Moret*, huile sur toile,  
49 x 69 cm  
  
Nemours, Château-  
Musée, 2018.0.3  
Legs Charlotte Devaux,  
1933

© François Lauginie



Autour de l'exposition

## L'audioguide

Le Château-Musée enrichit l'expérience de visite en proposant un **audioguide** gratuit, inclus dans le droit d'entrée. Développé en partenariat avec la plateforme **Wivisites**, cet outil simple et intuitif permet aux visiteurs de parcourir les collections en toute autonomie, tout en bénéficiant de commentaires éclairants.

Plusieurs parcours sont proposés pour accompagner la découverte des espaces du musée, dont celui consacré à cet accrochage.

Cet outil s'inscrit dans la volonté du Château-Musée de rendre ses collections et ses expositions toujours plus accessibles, tout en offrant à chacun une visite enrichie, personnalisée et immersive.

## La programmation

En lien avec cette exposition, le Château-Musée propose une programmation riche et diversifiée. Elle s'adresse à la fois aux publics individuels, aux scolaires, aux familles et aux enfants.

N'hésitez pas à consulter régulièrement le site internet de la ville de Nemours afin de découvrir plus en détail ces animations. Qu'il s'agisse d'ateliers découvertes, de rencontres ou de visites guidées, il y en a pour tous les goûts !

<https://www.nemours.fr/chateau-musee/billetterie-agenda/>





Le Château-Musée

Véritable symbole de la ville de Nemours, le château est inséparable de son histoire.

Situé sur la rive gauche du Loing, au cœur de l'ancienne cité médiévale, cet édifice est l'un des seuls châteaux de ville en Ile-de-France parvenu jusqu'à nous. Le corps de bâtiment principal, flanqué de quatre tours d'angles, est relié à une haute tour carrée par une étroite galerie.

Le château aurait été fondé au milieu du XII<sup>e</sup> siècle par **Gauthier I<sup>er</sup> de Villebéon**, grand chambellan des rois Louis VII et Philippe Auguste. À partir du XV<sup>e</sup> siècle, le territoire nemourien devient un duché. Le château est alors propriété de la famille d'Armagnac dont un des membres, **Jacques d'Armagnac**, fait restaurer la forteresse pour la rendre plus habitable.

En 1673, **Louis XIV** donne le duché de Nemours en apanage à son frère Philippe d'Orléans. L'ancien donjon devient le lieu de réunion des juridictions du Baillage, de l'Élection et de l'Hôtel de ville. C'est l'occasion d'une grande campagne de restructuration du

bâtiment : percement de la nouvelle entrée du château sur la rue Gautier I<sup>er</sup>, dans l'axe du donjon, et création du perron accédant au premier étage du corps principal. Ces travaux ont donné au bâtiment l'aspect qu'il a conservé aujourd'hui. Après la Révolution, le château devient possession de la Ville.

En 1901, un comité, présidé par le sculpteur nemourien **Justin-Chrysostome Sanson**, décide une restauration du lieu afin d'y fonder un musée, inauguré en 1903. Constituée des fonds d'atelier de Sanson et du peintre **Ernest Marché**, la collection s'accroît rapidement grâce à de nombreux dons (archéologie locale, sciences naturelles, tapisseries, faïences révolutionnaires). Le musée possède un fonds remarquable d'arts graphiques (estampes, dessins, photographies), de peintures et de sculptures emblématiques de l'art de la fin du XIX<sup>e</sup> siècle et du début du XX<sup>e</sup> siècle.

Plus récemment, en 1977, le bâtiment est classé « **Monument historique** » et suite à la loi-musée du 4 janvier 2002, le musée obtient l'appellation « **Musée de France** ».



Informations pratiques

## Visites de l'exposition à destination des journalistes

Des visites commentées à destination des journalistes sont organisées par l'équipe du Château-Musée. C'est ainsi l'occasion de présenter l'exposition, la programmation ainsi que l'établissement. N'hésitez pas à prendre rendez-vous avec nous.

**Contact et inscription :** 01 64 28 27 42 / [chateau.musee@ville-nemours.fr](mailto:chateau.musee@ville-nemours.fr)

### LIEU D'EXPOSITION ET ACCES

Château-Musée de Nemours

Cour du Château, rue Gautier 1<sup>er</sup> - 77140 Nemours

Par l'autoroute A6	Par la route	En train	En car
Sortie n°16 Nemours	N7 / D607 / D403	Gare SNCF de Nemours Saint-Pierre  ( <b>Gratuit avec le pass Navigo</b> )	Ligne 34 du Seine-et-Marne Express, arrêt « Quai Victor Hugo »

### CONTACTS ET RESERVATIONS

Du mardi au vendredi (10h-12 / 14h-18)

01 64 28 27 42 / [resa.chateaumusee@ville-nemours.fr](mailto:resa.chateaumusee@ville-nemours.fr)

### HORAIRES D'OUVERTURES AUX PUBLICS

**Du mercredi au samedi :** 10h-12h30 et 14h-18h

**Dimanche :** 14h-18h

**Mardi :** sur réservation pour groupes et scolaires

**Lundi :** fermeture hebdomadaire



## TARIFS

### Visite libre individuelle + audioguide

Plein tarif : **6€**.

Tarif réduit : **4€** (19-25 ans / + 60 ans).

**Gratuité** : 1<sup>er</sup> dimanche du mois pour la visite libre, -19 ans, personnes en situation de handicap, bénéficiaires des minima sociaux, demandeurs d'emploi, professionnels du tourisme et de la culture, membre ICOM, journalistes.

### Visite guidée individuelle

Plein tarif : **8€**.

Tarif réduit : **6€** (19-25 ans / + 60 ans), **4€** (-19 ans, personnes en situation de handicap, bénéficiaires des minima sociaux, demandeurs d'emploi, professionnels du tourisme et de la culture, membre ICOM, journalistes).

### Visite guidée groupe

- Groupes scolaires de Nemours (maternelle et élémentaire) : **Gratuit**.
- Les groupes scolaires du cycle 1 à l'enseignement supérieur : **30,00€** / classe.
- Les accueils de loisirs, établissements du secteur social et du handicap, associations sociales (resto du cœur, secours populaire...) : **30,00€** (supplément de **30,00€** pour les groupes entre 21 et 40 personnes).
- Les autres groupes jusqu'à 20 personnes (associations, comités d'entreprises, touristes) : **60,00€** (supplément de **60,00€** pour les groupes entre 21 et 40 personnes).

## CONTACT PRESSE

Directeur

Jérôme Fourmanoir

jerome.fourmanoir@ville-nemours.fr / 01.64.78.40.22

## RETROUVEZ-NOUS SUR LES RESEAUX SOCIAUX







MONUMENT  
HISTORIQUE



musée de France



01 64 28 27 42 / [chateau.musee@ville-nemours.fr](mailto:chateau.musee@ville-nemours.fr)