

WOUAF

DOSSIER
PÉDAGOGIQUE

UN ACCROCHAGE
QUI A DU
CHIEN !

EXPO

CHÂTEAU-MUSÉE
DE NEMOURS

RUE GAUTIER 1^{ER}
01 64 28 27 42

06.04.2024
— 22.09.2024



| | |
|--|----------|
| PRESENTATION DE L'EXPOSITION | 4 |
| LE PARCOURS DE L'EXPOSITION | 5 |
| LES ATELIERS PEDAGOGIQUES | 7 |
| CYCLE 1 : DE LA PETITE SECTION À LA GRANDE SECTION | 7 |
| CYCLE 2 : DU CP AU CE2 ET CYCLE 3 : DU CM1 À LA 6^E | 7 |
| CYCLE 3 : COLLEGE ET LYCEE | 8 |
| LES VACANCES APPRENANTES | 9 |
| LES CENTRES DE LOISIRS ET LES CENTRES SOCIAUX..... | 9 |
| LA PROGRAMMATION | 9 |
| INFORMATIONS PRATIQUES..... | 9 |



Présentation de l'exposition



« Wouaf, un accrochage qui a du chien ! »

L'art animalier dans les collections du Château-Musée de Nemours

6 avril – 22 septembre 2024

L'année 2024 débute au Château-Musée avec la thématique de l'art animalier. Ce genre devient artistiquement reconnu qu'à partir du xvii^e siècle. Toutefois, des traces archéologiques comme des peintures murales prouvent que les animaux ont été représentés dans de nombreuses civilisations.

Au xix^e siècle, l'art animalier prend de l'importance dans le milieu de l'art. L'artiste fait de l'animal le sujet principal de son œuvre. Il ne demeure pas un élément de décor mais il est placé au premier plan. Ce rapport renvoie à la relation qui se développe de plus en plus entre l'homme et l'animal.

Les expositions universelles ainsi que la création des parcs zoologiques rendent plus facile l'accès aux animaux. Il est ainsi possible de les observer, de les étudier et de les comprendre. Cette approche permet de mieux cerner l'animal et de le reproduire le plus fidèlement possible.

Avec le développement des zoos, le promeneur, le scientifique ou encore l'artiste peut

également faire connaissance avec de véritables animaux exotiques. Jusqu'à présent, ces derniers n'étaient connus que par le biais des ménageries du roi et de quelques exhibitions.

L'art animalier exige de la patience ainsi qu'une grande sensibilité. Pour l'artiste, il est important de retranscrire la justesse des formes et des postures de l'animal. Il doit parvenir à déceler l'âme de la bête pour que les gens puissent la ressentir.

Les animaux sont de ce fait reconnus. Ils sont soignés, respectés comme les êtres humains. Ainsi la Société Protectrice des Animaux voit le jour en 1845.

Les premiers salons d'art animalier apparaissent à la fin du xix^e siècle. On voit se mettre en place celui des Peintres Animaliers et des Peintres et Sculpteurs de Chasse et de Vènerie. Et, c'est en 1913 qu'est organisé le premier Salon annuel des Artistes Animaliers à Paris.



MONGIN Augustin (1843-1911) d'après MEISSONIER Ernest (1815-1891), *Le Postillon*, eau-forte sur papier.

Le parcours de l'exposition



Le Château-Musée met à l'honneur ses collections autour de l'art animalier avec « *Wouaf, un accrochage qui a du chien* ». Cet accrochage est particulier car il ne prend place qu'au rez-de-chaussée. Effectivement, l'étage reste permanent, avec sa muséographie inspirée du XIX^e siècle, en présentant quelques œuvres offertes aux collections nemouriennes entre 1901 et 1910.

Rez-de-chaussée :

- **Section 1 : Les animaux fantasmagoriques**

Du Moyen Âge à nos jours, les animaux fantastiques sont présents dans l'art. Apparaissant à la fin de la préhistoire, ils sont présentés comme gigantesques, possédant parfois plusieurs têtes ou un seul corps avec des caractéristiques de plusieurs animaux. Licornes, dragons, centaures, hydres, ils fascinent. Ils sont violents, puissants, sauvages, éclatants. Ils sont d'une beauté ou d'une laideur hypnotique. Dans la mythologie, les animaux fantastiques reflètent les craintes de l'Homme face à un monde hostile. Au Moyen Âge, ils servent une représentation symbolique, un lien avec Dieu. Et dans les contes, ils apportent une part de merveilleux.

- **Section 2 : Les animaux domestiques**

Les hommes et les femmes posent de plus en plus en présence de leurs animaux. Certains sont domestiqués. Ils peuvent fournir des produits alimentaires comme les poules ou les vaches, mais apportent aussi une énergie par le travail, un soutien pour le monde paysan. C'est ainsi qu'on retrouve sur des toiles de nombreux bœufs, moutons, ânes ou brebis. Nous pouvons également parler des animaux domestiques. Ils sont sélectionnés pour leur compagnie. Le chien par exemple est la première espèce domestiquée par l'Homme. Le chat quant à lui, issu de la domestication du chat sauvage, est avec le chien, l'un des principaux animaux de compagnie.

- **Section 3 : Les animaux exotiques**

Les œuvres animalières peuplent les Expositions universelles. Il est ainsi question de moutons et de kangourous, d'insectes et de chiens, de tortues et de rats, mais aussi de lions, de chèvres, d'hermines, de bœufs, d'éléphants, de vaches, d'insectes, d'oiseaux ou encore de poules et de coqs. Entre les animaux domestiques se dressent les exotiques. Ces derniers étaient plus fréquents et accessibles qu'on ne se l'imagine grâce aux parcs zoologiques. Les artistes s'approprient librement ces différents lieux. Ce bouleversement leur permet de croquer les animaux sur le vif, mais également de les dépeindre dans des attitudes variées.

- **Section 4 : Édouard Doigneau**

Cet accrochage animalier est l'occasion de faire découvrir au public des œuvres jusque-là jamais présentées. Pour ce faire, des toiles ont été restaurées. C'est le cas pour *La Meute* d'Édouard Doigneau. Encouragé dans une voie scientifique, il s'écarte peu à peu de son parcours pour pratiquer l'art. Devenu artiste peintre, il représente sur son tableau un valet de meute avec autour de lui une vingtaine de chiens et au loin un chasseur sur sa monture. Le paysage s'inspire d'une des friches de Poligny, village situé à proximité immédiate de Nemours. Édouard Doigneau ainsi que son frère Ernest comptent parmi les premiers soutiens du Château-Musée.

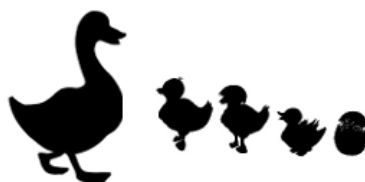
Étage :

- **Section 5 : Loÿs Delteil**

Le Château-Musée met en avant de nombreuses estampes de Loÿs Delteil. Ce dernier, ami d'Ardail, un des co-fondateurs du Château-Musée, offre une centaine d'œuvres entre 1906 et 1919. Dessinateur, graveur, lithographe, illustrateur et historien, il œuvre toute sa vie à faire connaître la reconnaissance de l'estampe.

- **Section 6 : Les dernières donations**

Cette section de l'exposition met à l'honneur les dernières œuvres offertes au Château-Musée depuis 2021. Vous y retrouverez des œuvres de Justin-Chrysostome Sanson, Jean-Charles Cazin, Paul Louchet, Marcel Rieder, etc.





MONNIER Henry (1799-1877), *Les Cartes*, vers 1828, lithographie en couleurs.



COURTRY Charles (1846-1897) d'après HERMANN-LÉON Charles (1838-1907), *L'Étoile du berger*, eau-forte.

Les ateliers pédagogiques

Cycle 1 : de la petite section à la grande section

Toutes les sections

- ✦ Petits sons des animaux : Après une visite du rez-de-chaussée du Château-Musée, les enfants sont réunis en groupe. À l'aide de boîtes à sons, les enfants sont familiarisés aux bruits des animaux. Ils devront se souvenir quel animal est présent dans l'exposition et quel est celui qui ne l'est pas.
Durée entre 30 à 45 minutes.

- ✦ Je cherche mon animal : Après une visite du rez-de-chaussée du Château-Musée, chaque enfant aura à sa disposition des peluches. Ils devront en choisir une et la placer devant sa reproduction artistique. Une façon amusante d'initier les enfants à l'art.
Durée entre 30 à 45 minutes.



Cycle 2 : du CP au CE2 et cycle 3 : du CM1 à la 6^e

Toutes les sections

- ✦ Wouaf ! une visite contée de l'accrochage : Partez à la rencontre de Barbecue le dragon, de Marguerite la vache, de Dodo le chameau et de Titan l'âne. Ils seront là pour vous raconter leur histoire et celle de leurs amis. La découverte de l'exposition autrement !
Du CP et CE2.
Durée 1 heure.

Section 2 et section 3

- ✦ Capsule ton animal : Plutôt animal domestique ou exotique ? le temps de découvrir les œuvres dans les parties 2 et 3 de l'exposition, les enfants conçoivent ensuite le visage d'un animal à l'aide de capsules de café. Attention cet atelier demande la manipulation d'un pistolet à colle, merci de prévoir suffisamment d'encadrants.
Durée 1 heure à 1 heure 30.

DOIGNEAU Édmond (1825-1891), *Tête de chien*, terre cuite.

Des animaux à croquer ! ?

Après une visite du rez-de-chaussée, les élèves s'installent devant une œuvre et dessinent l'animal représenté.

SAINT-MARCEL Charles Edme (1819-1890)
Études de chiens, crayon au graphite et sanguine sur papier.



Une exposition dans un musée, c'est quoi ?

L'étage du Château-Musée présente un accrochage d'œuvres en reproduisant la muséographie du XIX^e siècle.

À cette époque, les musées présentent aux publics leurs collections dans des présentations denses. Cette démarche est héritée des cabinets de curiosité.

En s'inspirant de l'exposition, les élèves en groupe peuvent imaginer et concevoir une petite exposition et la présenter dans un second temps. Cet atelier demande à ce que chaque personne apporte un objet.

MONZIÈS Louis (1849-1930) d'après CLAIRIN Georges (1843-1919), *Portrait de Sarah Bernhardt*, entre 1876 et 1902, eau-forte.

Les vacances apprenantes

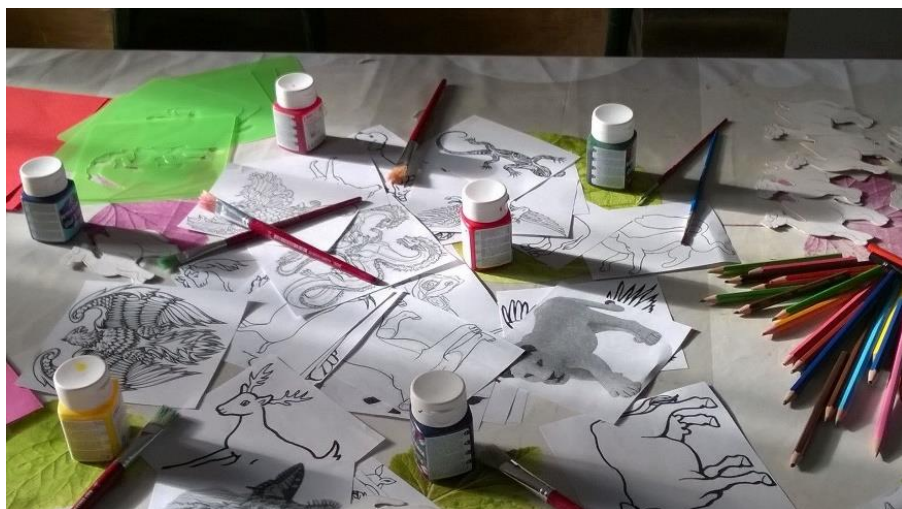
Le Château-Musée de Nemours contribue à l'épanouissement des élèves à travers les activités culturelles que nous proposons dans le cadre du dispositif « *Les vacances apprenantes* ».

Les ateliers en lien avec l'histoire du château

- ✦ Tous aux créneaux : Le Château de Nemours date du XII^e siècle. Construit par Gauthier I^{er} de Villebéon, il est un lieu de défense. La visite du donjon s'effectue avec une malle pédagogique. Ainsi, les élèves découvrent l'histoire du château et de son seigneur à l'aide d'objets qu'ils peuvent toucher.
Durée 1 heure.
- ✦ Le Moyen Âge dans tous les sens : Découvrir la vie quotidienne au temps du Moyen Âge grâce à nos sens. Ainsi le toucher permet de découvrir les tissus utilisés dans la confection de vêtements, l'ouïe de faire danser les élèves aux sons des troubadours, l'odorat d'apprécier les épices au temps des seigneurs et la vue, d'apprécier un authentique château du XII^e siècle.
Durée 1 heure.
- ✦ Visite historique du château : Au cours d'une visite historique de la demeure de Gauthier I^{er} de Villebéon, les élèves en apprennent plus sur son histoire et son architecture.
Durée 1 heure.

Les ateliers en lien avec l'accrochage temporaire

- ✦ Wouaf ! une visite contée de l'accrochage : Partez à la rencontre de Barbecue le dragon, de Marguerite la vache, de Dodo le chameau et de Titan l'âne. Ils seront là pour vous raconter leur histoire et celle de leurs amis. La découverte de l'exposition autrement !
Durée 1 heure.
- ✦ Capsule ton animal : Plutôt animal domestique ou exotique ? le temps de découvrir les œuvres dans les parties 2 et 3 de l'exposition, les enfants conçoivent ensuite le visage d'un animal à l'aide de capsules de café. Attention cet atelier demande la manipulation d'un pistolet à colle, merci de prévoir suffisamment d'encadrants.
Durée 1 heure à 1 heure 30.



Les centres de loisirs et les centres sociaux

Le Château-Musée ouvre ses portes aux centres de loisirs. Le service pédagogique propose des visites de l'exposition en cours ainsi que du château, mais également des ateliers créatifs.

Les ateliers en lien avec l'histoire du château

- ✦ Le Moyen Âge dans tous les sens : Découvrir la vie quotidienne au temps du Moyen Âge grâce à nos sens. Ainsi le toucher permet de découvrir les tissus utilisés dans la confection de vêtements, l'ouïe de faire danser les élèves aux sons des troubadours, l'odorat d'apprécier les épices au temps des seigneurs et la vue, d'apprécier un authentique château du XII^e siècle.
Durée 1 heure.
- ✦ Tous aux créneaux et visite du château : Le Château de Nemours date du XII^e siècle. Construit par Gauthier I^{er} de Villebéon, il est un lieu de défense. La visite du donjon s'effectue avec une malle pédagogique. Ainsi, les élèves découvrent l'histoire du château et de son seigneur à l'aide d'objets qu'ils peuvent toucher. Cet atelier s'accompagne d'une visite du château.
Durée 1 heure 30.

Les ateliers en lien avec l'accrochage temporaire

- ✦ Wouaf ! une visite contée de l'accrochage : Partez à la rencontre de Barbecue le dragon, de Marguerite la vache, de Dodo le chameau et de Titan l'âne. Ils seront là pour vous raconter leur histoire et celle de leurs amis. La découverte de l'exposition autrement.
Durée 1 heure.
- ✦ Capsule ton animal : Plutôt animal domestique ou exotique ? le temps de découvrir les œuvres dans les parties 2 et 3 de l'exposition, les enfants conçoivent ensuite le visage d'un animal à l'aide de capsules de café. Attention cet atelier demande la manipulation d'un pistolet à colle, merci de prévoir suffisamment d'encadrants.
Durée 1 heure à 1 heure 30.



Les animations

- ✦ Cluedo : Quel fantôme hante le château ? Où se cache-t-il ? Avec quoi effraie-t-il les visiteurs ? Jeu grandeur nature en extérieur qui vous plongera dans les couloirs du temps.
Durée 1 heure. Cette animation répartit les enfants en 3 équipes, merci de prévoir des accompagnateurs en conséquence.
- ✦ Jeu de piste : À travers un jeu de piste grandeur nature dans le château et ses abords, les enfants déchiffrent indices, énigmes et autres jeux pour découvrir les secrets du château.
Durée 1 heure. Cette animation répartit les enfants en 2 équipes, merci de prévoir des accompagnateurs en conséquence.
- ✦ Le trésor de Gauthier : Chevaliers, découvrez le trésor de Gauthier I^{er} avant l'ennemi. Jeu grandeur nature en extérieur et intérieur du château qui demandera de résoudre des énigmes et de relever des défis.
Durée 1 heure. Pour cette animation, les enfants ne forment qu'un seul groupe.

La programmation

Les animaux ont envahi le Château-Musée !

Le 6 avril 2024, la demeure de Gauthier 1^{er} s'ouvrira au thème de l'art animalier. Cette thématique, en vogue depuis plusieurs décennies, est remise au goût du jour avec les expositions dédiées à Rosa Bonheur. Les animaux sont des sujets opportuns pour les artistes. Ainsi, cette thématique est propice à de nombreuses animations artistiques pour tous nos publics.

Les visites en famille

Visite des sculptures animalières dans l'hôtel de ville

Découverte des sculptures animalières conservées dans quelques salles de l'hôtel de ville, rue du Docteur Chopy à Nemours.

- Dimanche 14 avril : 15h à 16h
- Dimanche 12 mai : 15h à 16h

Sur réservation, rdv sur place - GRATUIT

Apéro au château

Une visite commentée de l'exposition temporaire, accompagnée d'un apéro dans un château datant du XII^e siècle, est une occasion intimiste de découvrir un lieu chargé d'histoire et d'œuvres.

- Vendredi 19 avril : 17h à 19h
- Vendredi 14 juin : 17h à 19h
- Vendredi 13 septembre : 17h à 19h

Sur réservation - PAYANT*

Visite insolite du château

Envie d'en savoir plus sur l'histoire du château ? Des visites insolites sont organisées pour permettre aux visiteurs d'explorer les lieux habituellement fermés au public.

- Samedi 4 mai : 15h à 16h
- Samedi 1^{er} juin : 15h à 16h
- Samedi 6 juillet : 15h à 16h
- Samedi 3 août : 15h à 16h
- Samedi 7 septembre : 15h à 16h

Sur réservation - PAYANT*

Visite de l'exposition

Chaque dimanche, hors premier dimanche de chaque mois et animations, l'équipe pédagogique propose une visite commentée de l'exposition temporaire adaptée pour toute la famille de 15h à 16h.

Sur réservation - PAYANT*

Les ateliers en famille

Une Chasse aux œufs !

Pour inaugurer son nouvel accrochage, le Château-Musée organise une chasse aux œufs. Il suffira de trouver un œuf bien caché, pour récupérer sa récompense à l'accueil.

- Dimanche 7 avril : 15h à 16h

Réservation obligatoire - GRATUIT

Découvertes de techniques artistiques autour de l'art animalier

En compagnie de Pascale Mercier, artiste-peintre, vous apprendrez au cours des séances à réaliser un croquis au fusain, à réinterpréter les œuvres exposées à la façon Andy Warhol, pour finir avec l'anthropomorphisme.

- Dimanche 26 mai : 14h30 à 17h
- Dimanche 30 juin : 14h30 à 17h
- Dimanche 15 septembre : 14h30 à 17h

Sur réservation - PAYANT*

Stage d'aquarelle

Débutants comme initiés, Jeanne Papa, aquarelliste, vous plongera dans l'emploi de l'aquarelle en prenant comme point de départ les œuvres du Château-Musée. L'atelier est accessible seul à partir de 14 ans et accompagné d'un adulte à partir de 10 ans.

- Dimanche 28 avril : 14h30 à 17h30
- Dimanche 16 juin : 14h30 à 17h30

Sur réservation - PAYANT*

***7 € (plein tarif), 5€ (tarif réduit), 3€ (tarif spécial)**

Pour nos animations découvrez notre billetterie en ligne :

<https://www.nemours.fr/chateau-musee/billetterie-agenda/>



Informations pratiques

▪ Accès

Par l'autoroute A6 : sortie n°16 Nemours

Par la route : N7/D607/D403

En train : gare SNCF de Nemours Saint Pierre

En car : ligne 34 du Seine et Marne Express

Parking gratuit de 400 places situé au Champs de Mars, rue Berthier à Nemours.

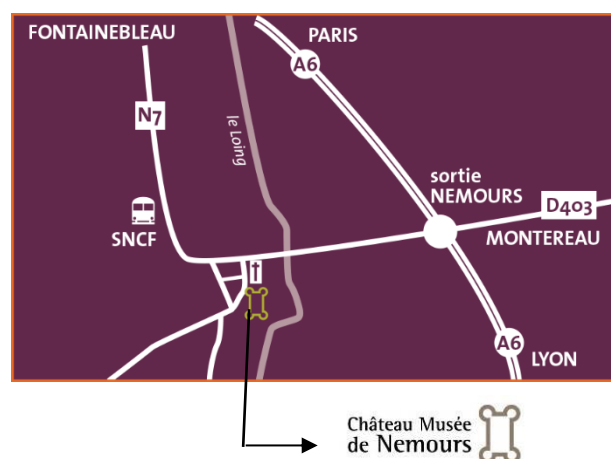
▪ Renseignements et réservations

Château-Musée de Nemours

Rue Gautier 1^{er}

77140 Nemours

Tel : 01 64 28 27 42



Toutes les réservations se font à l'adresse suivante :

chateau.musee@ville-nemours.fr et sur le site internet : <https://www.nemours.fr/chateau-musee/>

Toute demande de visite de groupe nécessite un contact préalable avec le service des publics pour poser une option sur la date et l'horaire souhaités. La réservation devient effective lorsque la fiche d'inscription qui vous est adressée suite à cet échange nous est retournée, complétée et signée par le représentant du groupe et tamponnée du cachet de la structure.

Il est demandé aux groupes **de respecter** les horaires de visites, les durées et thèmes choisis lors de la réservation.

En cas de retard, le guide vous attendra 30 minutes au maximum. La visite guidée sera, à votre choix :

- écourtée du temps de votre retard.

- prolongée au-delà de l'horaire préétabli (sous réserve de disponibilité du guide). Il vous sera alors facturé en supplément un montant correspondant à la durée de la prolongation (par tranches de 30 minutes).

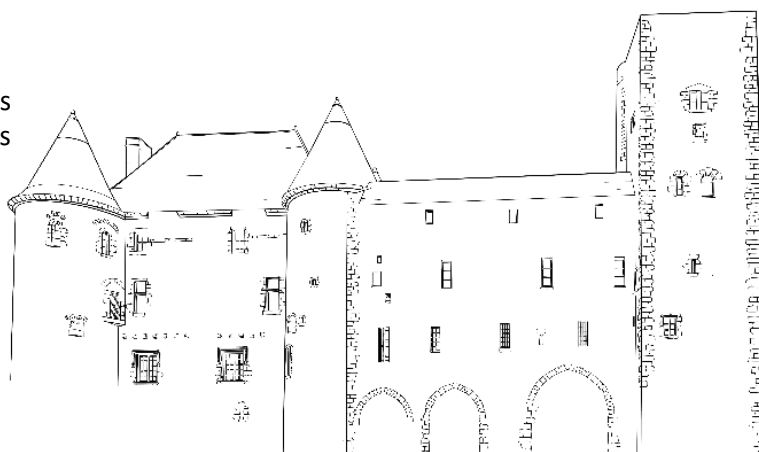
▪ Tarifs

30 € par classe et par activité. Nos ateliers demeurent gratuits pour les groupes scolaires maternelles et élémentaires de Nemours.

▪ Horaires

Pour les scolaires : Du mardi au vendredi : de 10h à 11h30 et de 14h à 16h30.

Fermeture hebdomadaire les lundis.



▪ Accueil des groupes

En raison des espaces restreints au sein du Château-Musée, l'accès est restreint à une classe à la fois. Le groupe est sous la gestion du guide et **sous le contrôle du responsable du groupe et des accompagnateurs.**

Un adulte/professeur est requis pour :

- 6 élèves (niveau maternel).
- 10 élèves (niveau élémentaire et centre social).

Deux adultes/professeurs sont requis pour les groupes des niveaux collèges et lycées.

La tenue des élèves **reste sous la responsabilité des enseignants et accompagnateurs de groupes.** Nous vous remercions de bien vouloir prendre une part active à la visite afin, notamment, de faire respecter à vos élèves les consignes de sécurité et de bon comportement.

Les abords du château sont accessibles. Vous pouvez, avec votre classe, y pique-niquer ou y réaliser d'autres activités (prise de vues, exposé, jeux...).

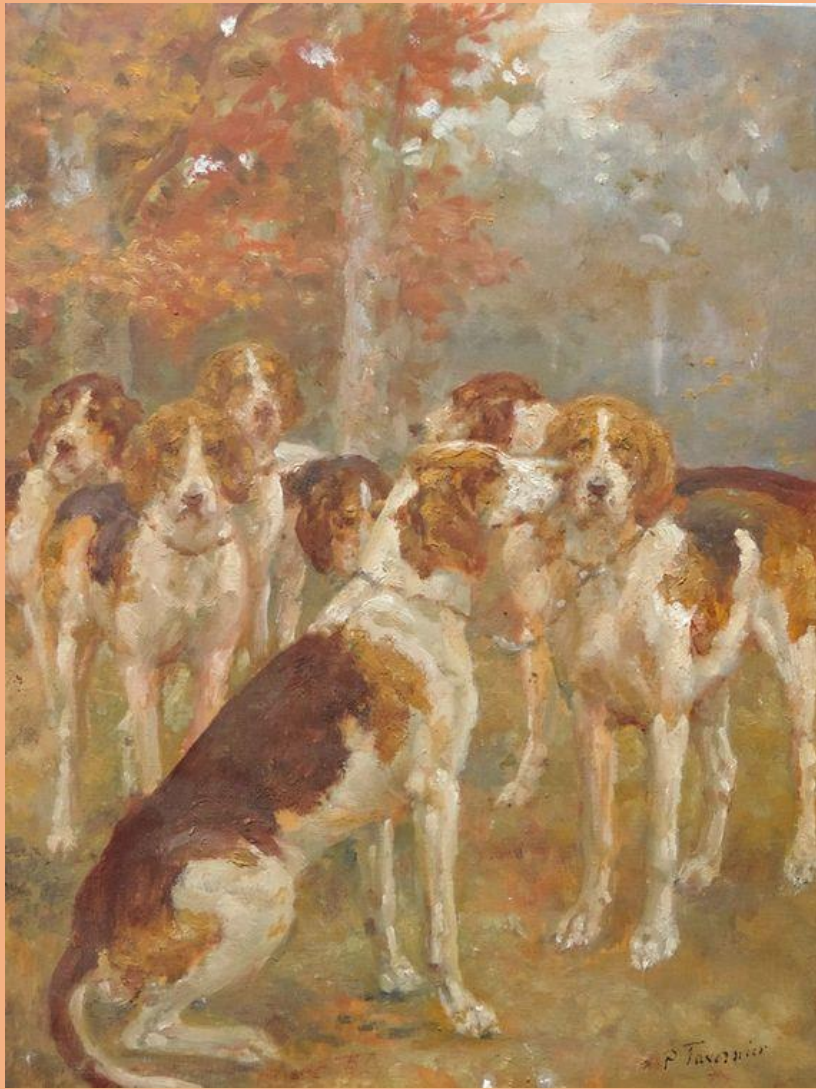
Le château n'est équipé que d'un seul sanitaire situé à l'extérieur, dans la cour principale. Par dérogation, le château n'est pas équipé pour l'accueil des personnes à mobilité réduite. Merci de nous consulter pour toute demande de prise en charge à ce titre.

Toute préparation de visite ou de projet pédagogique peut faire l'objet d'un rendez-vous auprès du service des publics du Château-Musée. Renseignez-vous !

Contact :

Clotilde Leducq, chargée des publics-médiatrice culturelle : clotilde.leducq@ville-nemours.fr
ou au 01 64 28 27 42





TAVERNIER Paul (1852 -1943)
Meute de chiens
huile sur bois



DELACROIX Eugène (1798-1863), **Faust et Méphistophélès**, 1828, lithographie